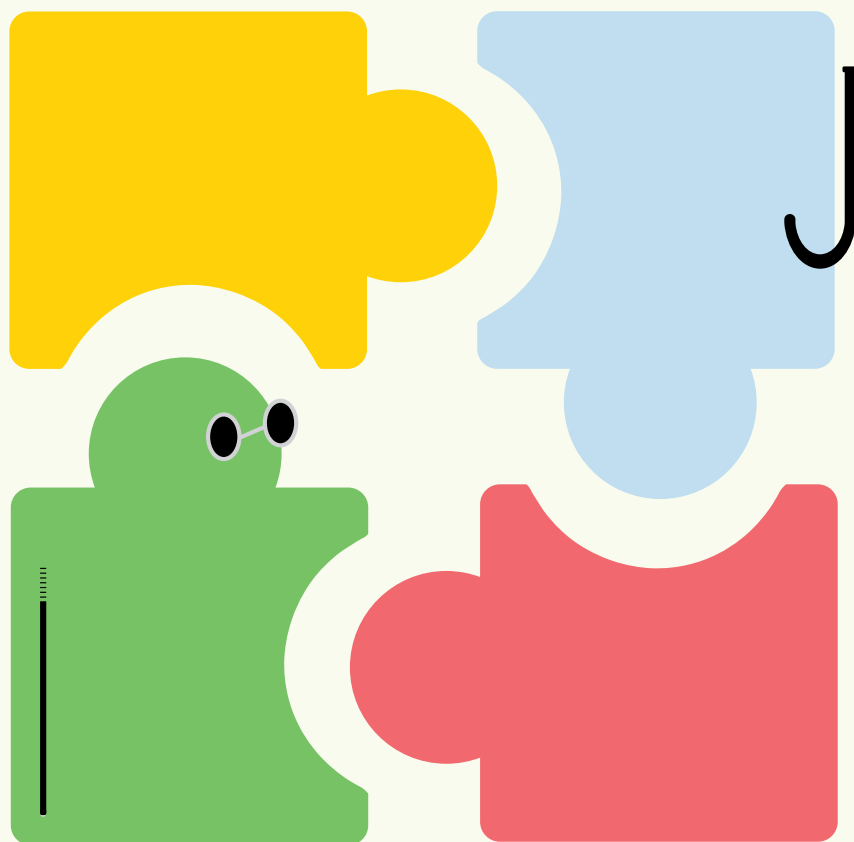




Društvo študentov invalidov Slovenije

BITI TUTOR ŠTUDENTOM S POSEBNIMI POTREBAMI



september
2024

Vsebina

Uvod	3
Gibalno ovirani študenti	5
Slepi in slabovidni študenti	7
Gluhi in naglušni študenti	9
Študenti z govorno-jezikovnimi motnjami	11
Doglotrajno bolni študenti	14
Študenti s specifičnimi učnimi težavami	16
Študenti z motnjami avtističnega spektra	18
Študenti s težavami v duševnem zdravju	20
O posebnim statusih	22
Kam se lahko obrnete po pomoč	23



Uvod

Odločili ste se, da postanete tutor študentom s posebnimi potrebami. Vaši motivi za to so različni. S priročnikom vam želimo podati uporabne informacije, za katere upamo, da vam bodo koristile pri vaših zadolžitvah.

Študenti s posebnimi potrebami so, ne glede na diagnozo oziroma posebne potrebe, v prvi vrsti študenti. Študenti kot vsi drugi, ki želijo študirati in se vključiti v študentsko življenje. Morebitne študijske ali druge prilagoditve ne obstajajo zato, da postavijo študente s posebnimi potrebami v posebno kategorijo, temveč zato, da njihove možnosti in priložnosti izenačijo z možnostmi in priložnostmi tistih, ki posebnih potreb nimajo.

Če se pri srečanju s študenti s posebnimi potrebami soočate z dilemami, imejte v mislih, da so ravno oni tisti, ki lahko najbolj povedo, kaj želijo in kaj ne, ter na kakšne načine jih lahko najbolj podprete. Nikakor ne predvidevajte, da ste vi tisti, ki najbolj veste, kaj je dobro zanje, ker ste že imeli izkušnje s študenti z enakimi posebnimi potrebami. Tako kot vsi ljudje, so tudi ljudje s posebnimi potrebami individualne osebe z različnimi izkušnjami, željami in s pričakovanji. Vsak človek je drugačen, težave so lahko različno izrazite. Nekateri študenti so že razvili določene kompenzacijske strategije, drugi jih še ne poznajo, zato nekaj, kar odgovarja enemu, morda ne bo ustrezalo drugemu. Pogovorite se in skupaj prepoznajte, katere stvari lahko študenti opravijo sami in pri katerih potrebujejo pomoč.

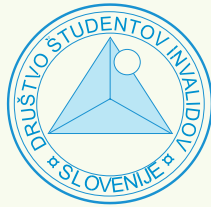
Pri komunikaciji študentov ne pomilujte ali povzdigujte, do njih se vedite kot do drugih študentov. V pogovoru bodite spoštljivi in odprti. Prav tako bodite potrpežljivi, če določeni študenti niso odprti za sodelovanje in če ne vedo, kaj točno želijo ali potrebujejo. Občutek odprtosti in prijaznosti z vaše strani bo ustvaril boljše pogoje za skupno sodelovanje in delo.

Poskrbite, da bodo srečanja potekala tako, da študenti ne bodo preveč izpostavljeni, da ne bodo imeli občutka, da »vsi vedo«, da se srečujejo s tutorjem za študente s posebnimi potrebami. Srečanja naj bodo na mirni lokaciji, da bo pogovor lahko potekal sproščeno in da ne bo morebitnih motenj, ki bi vplivale na koncentracijo, sprejemanje informacij ipd.



Če imajo študenti s posebnimi potrebami s seboj drugo osebo, npr. osebnega asistenta, spremljevalca glejte in se pogovarjajte s študenti, ne z osebo, ki jih spremlja.

Za dobro sodelovanje priporočamo, da se s študenti pogovorite o vaših in njihovih obveznostih. Če vas študent ali študentka prosita kaj, kar vam je neprijetno narediti ali česar ne morete izvesti, odločno, toda vljudno zavrnite prošnjo.



Na Društvu študentov invalidov Slovenije smo vam vedno na voljo za posvet in pogovor, da vam pomagamo razrešiti morebitna vprašanja ali dileme.

Kardeljeva ploščad 5 , 1000 Ljubljana



Koroška cesta 53 d, 2000 Maribor

01 565 33 52



0590 432 45

info@dsis-drustvo.si



info@dsis-drustvo.si



Gibalno ovirani študenti

Za gibalno ovirane je značilno, da težko uporabljajo svoje ude ali telo. Nekateri ljudje so gibalno ovirani že od rojstva, za druge pa je invalidnost nastopila kasneje v življenju zaradi genetske okvare, poškodbe hrbtenice, možganov, zaradi bolezni ali drugih razlogov. Gibalna oviranost je lahko tekom življenja relativno statična (npr. pri cerebralni paralizi, paraplegiji ali tetraplegiji ...), lahko pa postopoma napreduje (pri mišični distrofiji, multipli sklerozi ...), odvisno od razlogov nastanka.

Zaradi oteženega gibanja, pomanjkanja fizične moči ipd. številni gibalno ovirani uporabljajo pripomočke, kot so bergle, hodulje, skuterji in invalidski vozički (enega ali več, odvisno od potreb in okoliščin). Možno je, da je gibalno ovirana oseba ovirana tudi drugače – ima npr. slabo motoriko rok, težave z govorom ali druge težave, kot so težave s sluhom ali epileptični napadi, vendar to ni ne nujno ne zelo pogosto. Ustvarjanje predpostavk v eno ali drugo smer ni priporočljivo ali zaželeno.

Kako naj govorim o gibalno oviranih študentih?

Nekateri gibalno ovirani ljudje so zadovoljni z besedo invalid/invalidnost, spet drugi z besedo hendikep/hendikepiranost, medtem ko je nekaterim vseeno, ali jim rečemo invalid ali hendikepiran ali gibalno oviran. Najlažje vodilo je, da jih preprosto vprašamo, kateri izraz jim je ljubši oziroma ali jim je pomembno, kako imenujemo njihovo osebno okoliščino. Ko ne govorimo specifično o njihovi gibalni oviranosti, jih seveda pokličemo po imenu oz. priimku.

Koristno:

- Voziček ali drugi pripomočki za hojo so del osebnega prostora, zato se na voziček ne naslanjajte ali premikajte pripomočkov brez dovoljenja.
- Ko se pogovarjate s študenti na vozičku, se raje usedite, počepnite ali stopite nekaj korakov nazaj, da lažje vzpostavite očesni stik na enaki višini, kar omogoča udobnejšo držo za oba sogovornika.
- Nekateri gibalno ovirani ljudje lahko samostojno hodijo kratek čas, tudi če večinoma uporabljajo invalidski voziček ali druge pripomočke za mobilnost.



- Če niste prepričani, ali je vaša pomoč potrebna oz. zaželeno, preprosto vprašajte, ali študent potrebuje pomoč in kako lahko pomagate. Lahko pa tudi počakate, da vas sam prosi za pomoč.
- Če vas študent prosi, da potiskate njegov voziček, ga ne peljite prehitro. Če se sprednja kolesa kam zataknejo, lahko študent pade z vozička.
- Če ima študent težave z govorom, mu dajte čas, da pove, kar želi povedati. Ne dopolnjujte ali končujte besed in stavkov namesto njega. Če ima težko razumljiv govor in ga niste razumeli, ga prosite, naj ponovi.
- Ne bojte se uporabljati različnih izrazov v povezavi z invalidnostjo.
- Skušajte se izogibati izrazom, kot sta »trpi za ...«; »priklenjen na voziček«, saj tovrstne besedne zveze še bolj nakazujejo na nemoč in odvisnost invalidov. Raje uporabite bolj pozitivne, nevtralne izraze, kot npr. »uporablja voziček«. Voziček je gibalno oviranim pripomoček ali uporaben »podaljšek« njih samih – tudi drugim osebam ne rečemo, da so »priklenjene« na svoj avto ali jedilni pribor.
- Nekateri študenti bodo morda potrebovali več časa, da pridejo iz ene predavalnice v drugo, ali še več časa, če morajo v drugo stavbo ali na drug konec mesta. Upoštevajte to pri dogovarjanju za srečanja.
- Nekateri študenti težje pišejo, uporabljajo tiskane knjige, gradivo, rokujejo s predmeti ali z materiali in tipkajo na računalnik. Zato jim bo v pomoč, če prejmejo zapiske ali sken knjig.
- Fizične sposobnosti lahko nihajo. Zaradi tega bodo v nekaterih primerih študenti morali ostati doma ali bodo celo hospitalizirani. Razmislite, kako jim lahko priskočite na pomoč, da ne bodo preveč zamudili (z zapiski, s posnetki predavanj ipd.)
- Veliko gibalno oviranih ne občuti bolečine nič pogosteje od tistih, ki niso gibalno ovirani, razen pri določenih boleznih, kot sta revmatoidni artritis ali multipla skleroza.
- Če ima študent osebne asistenta, se vedno pogovarjajte s študentom, ne z asistentom.
- Če ima študent psa pomočnika, ga brez dovoljenja ne božajte ali kako drugače motite. Psu nikakor ne ponujajte hrane.



“What lies behind us and what lies before us are tiny matters compared to what lies within us.”

Ralph Waldo Emerson



Slepi in slabovidni študenti

Slabovidni ljudje imajo zelo različno okrnjen vid. Nekateri imajo težave z vidno ostrino (vidijo megleno), drugi z vidnim poljem (vidijo kot skozi tunel ali pa ne vidijo v centru pogleda), lahko pa imajo barvno slepoto (težave z zaznavanjem določenih barv) ali kombinacijo različnih težav. Nekateri slabovidni ljudje ne nosijo očal ali kontaktnih leč, saj jim ne izboljšajo vida.

Redki ljudje so popolnoma slepi; veliko jih še zaznava razliko med svetlobo in temo ter močne barvne kontraste, vendar jim vid ne zadošča pri razpoznavi tega, kar vidijo.

Slepi pri hoji uporabljajo belo palico, nekateri imajo tudi psa vodnika.

Potrebe in načini dela slepih in slabovidnih so lahko zelo različni, odvisno od vrste okvar vida, rehabilitacije ter načina funkcioniranja študenta v različnih študijskih situacijah, zato je najbolje, da študenta kar povprašate, kako se znajde in kaj potrebuje.

Koristno:

- Za srečanje s študentom se dogovorite na zelo specifičnem mestu, kjer ni veliko drugih ljudi, da se bosta lažje našla. Do slepega študenta boste morali pristopiti vi, pri slabovidnih pa je tudi bolje, da vi pristopite do njega in se predstavite, saj vas morda ne bo videl, dokler ne bosta že zelo blizu.
- Ko slepega študenta pozdravite, se predstavite. Na primer: »Pozdravljen, Luka, Matej tukaj.« Če je z vami še kdo, predstavite tudi njih, da bo vedel, kdo je prisoten.
- Vedno se pogovarjajte s študentom, ne z osebnim asistentom ali s spremljevalcem.
- V pogovoru se ni treba izogibati besed, ki se nanašajo na vid, če pa kaj opisujete, bodite specifični. Na primer: »Prispela sva v predavalnico. Mize so razporejene v obliki črke U.«
- Ko zaključite s pogovorom, povejte, da odhajate, da se ne bo slepi pogovarjal sam s sabo.
- Tudi ko pes vodnik ne vodi slepega, vedno vprašajte, ali ga smete pobožati. Psa nikoli ne hranite.
- Študenta vprašajte, ali potrebuje vodenje oz. spremljanje, če se odpravita na drugo lokacijo.



- Študenta vprašajte, kako želi, da ga vodite. Najpogostejši način je, da se postavite ob študenta in mu ponudite roko. Študent vas prime nad komolcem ali za ramo.
- Ko vodite, napovejte, ko menjate smer, greste skozi vrata ali spremenite višino, na primer: »Približujeva se stopnicam, ki vodijo navzgor – sedaj bo prva stopnica.«
- Če želite slepemu pokazati, kam naj sede, mu položite roko na rob naslonjala sedeža in povejte, kam je obrnjen sedež, da lahko sede.
- S študentom se pogovorite, na kakšen način dela, s kakšnimi pripomočki si pomaga in v kakšni obliki potrebuje prilagojeno študijsko gradivo. Nekateri slabovidni za branje ne potrebujejo pripomočkov. Eni uporabljajo običajne optične lupe, spet drugi uporabljajo elektronske prenosne ali namizne lupe. Pri delu z računalnikom nekaterim zadostujejo že posebne nastavitve v okolju Windows, drugi uporabljajo dodatne programe za povečavo zaslonske slike, kot sta ZoomText in SuperNova. Nekateri si pomagajo tudi z bralniki zaslona, torej z govorno sintezo, ki pretvarja vsebino na ekranu v zvok. Slepí za delo na računalniku uporabljajo še bralnik zaslona, kot sta npr. JAWS ali NVDA, in brajevo vrstico, ki vsebino na ekranu pretvarja v dinamičen brajev zapis.
- Slepí in slabovidni za študij potrebujejo dostopno študijsko gradivo. Najdostopnejši so elektronska oblika MS Office ali dokumenti Google, saj jih je mogoče uporabljati tako z brajevimi vrsticami in bralniki kot s povečevalniki zaslona. Možno je prilagoditi velikost in kontrast pisave ter ozadja. Na naši spletni strani lahko najdete [priporočila in smernice](#) za pripravo dostopnih študijskih gradiv ter komunikacije po elektronski pošti.



“It is only with the heart that one can see rightly; what is essential is invisible to the eye.”

Antoine de Saint-Exupéry



Gluhi in naglušni študenti

Gluhi študenti imajo najtežjo izgubo sluha. Ojačitev zvoka jim ne koristi pri slušni komunikaciji. Pri gluhoti razlikujemo med osebami, ki še zaznajo določene zvoke, in med popolnoma gluhihimi.

Naglušne osebe imajo resne težave pri poslušanju govora in govorni komunikaciji. Pri naglušnosti razlikujemo osebe z lažjo, zmerno, s težjo in težko izgubo sluha.

Poleg stopnje izgube sluha so pomembni čas nastanka izgube, posameznikove značilnosti in rehabilitacije oz. obravnave, ki jih je deležen. Od časa nastanka okvare sluha je odvisno, ali so kot otroci še slišali in tudi govorili ali ne, kar vpliva na njihovo zmožnost komunikacije s slišječimi v odrasli dobi.

Zaradi težav s sprejemanjem slušnih informacij iz okolja imajo gluhi in naglušni težave z razumevanjem in uporabo jezika ter potencialno manjši besedni zaklad.

Koristno:

- Preden začnete govoriti, z gluhim ali naglušnim študentom vzpostavite očesni stik. Če menite, da ni slišal, da ste ga nagovorili, se ga rahlo dotaknite, da pridobite njegovo pozornost.
- Govorite razločno, z normalno hitrostjo in glasom. Ni treba, da govorite zelo glasno.
- Postavite se tako, da je vir svetlobe na vašem obrazu, ne za vami, da bo študent lahko bral z ustnic in razbral obrazno mimiko.
- Če je prisoten tolmač slovenskega znakovnega jezika, se pogovarjajte z gluhim in ne s tolmačem.
- Za pogovor poiščite mirnejši prostor, kjer ni veliko hrupa in je dobro osvetljen.
- Ko se pogovarjate z gluhim ali naglušnim študentom, bodite z obrazom obrnjeni proti njemu in se ne obračajte stran, saj takrat ne more brati z ustnic.
- Ko govorite, si obraza in ust ne zakrivajte z roko ali listom papirja, ker takrat gluhi in naglušni ne morejo brati z ustnic.
- Če vas gluhi ali naglušni študent ni razumel, ponovite, kar ste povedali, ali skušajte povedati drugače. Nikoli ne recite »saj ni pomembno«.



- Če vas v pogovoru sodeluje več, gluhi in naglušni osebi jasno nakažite, kdo govori, npr. z dvigom roke ali z vzpostavitvijo očesnega stika, preden začnete govoriti, da se lahko osredotoči na govorca.
- Gluhi in naglušni ne morejo istočasno brati z ustnic ali spremljati tolmača za znakovni jezik ter si zapisovati.
- Slušni pripomočki – slušni aparat ali polžev vsadek – ojačajo vse zvoke; z njimi oseba ne sliši tako kot ljudje z običajnim sluhom.
- Zavedajte se, da je branje z ustnic zelo utrujajoče in da ga v 75 % sestavlja ugibanje, še posebej, ko ljudje govorijo v narečju ali ko ustnice zakrivajo brki in/ali brda.
- Poskrbite, da so vsi videi podnaslovljeni ali da zagotovite prepis – transkript – videa oz. zvočnega posnetka.
- Če ne gre z govorom, se z gluho osebo sporazumevajte pisno.



“Actions speaks louder than words.”

Gersham Bulkeley



Študenti z govorno-jezikovnimi motnjami

Pri govorni motnji gre za nezmožnost pravilnega ali tekočega proizvodjanja govornih glasov, težave z glasom ipd.

Pri jezikovni motnji gre za težave z razumevanjem drugih (dovzetnega jezika) ali izmenjavo misli in idej ter s popolnim izrazom čustev (izraznega jezika).

Obstajajo različne klasifikacije tovrstnih težav.

Govorne motnje : jecljanje, dizartrija, apraksija

Jecljanje:

Gre za »netekoč« govoro – ponavljanje ali podaljševanje zvokov, zlogov, besed. Oseba lahko deluje zelo napeto ali celo zadihano pri govoru, govor se lahko tudi popolnoma ustavi ali zablokira. Ko pričakujejo, da se jim bo govor zataknil, uporabljajo različna mašila. Zaradi strahu, da bi se jim določena beseda zataknila, iščejo zamenjavo ali besedo celo izpustijo. Izogibajo se nastopanju in situacijam, ki jim povzročajo težave pri govoru, npr. telefonskim pogovorom, ustnim izpitom, nastopom ipd. Zaradi strahu in stresa se hitro utrudijo in se težko zberejo. Živčnost, utrujenost in stres poslabšujejo težave.

Dizartrija:

Motorična govorna motnja zaradi slabše gibljivosti govornih mišic, kot so jezik, ustnice, glasilke, prepona, ki je posledica možganske poškodbe – cerebralne paralize, tumorjev, kapi. Govorne težave so odvisne od tega, kateri del je prizadet: lahko gre za nejasen, težje razumljiv, momljajoč govor; počasen ali hiter govor z mrmranjem; omejeno gibanje jezika, ustnic in čeljusti; nenormalen ton ter govorni ritem; spremembe v kakovosti govora (hripavost, zadihanost, »nosni« glas).

Apraksija:

Motorična govorna motnja, ki nastane zaradi možganskih poškodb (kapi, tumorjev, progresivnih nevroloških bolezni ipd.). Prihaja do motenj pri sporočanju možganov



do ust – ustnice ali jezik se ne morejo premakniti na pravi način, da bi oseba lahko izgovorila prave zvoke, čeprav mišice niso oslabiljene, saj možgani niso sposobni pravilno koordinirati mišice, da bi lahko oblikovala pravo besedo, zato lahko oseba pove nekaj povsem drugega ali si celo izmisli besedo. Govor je počasen, ovirana sta ritem in intonacija. V težkih primerih sploh niso sposobni govoriti.

Jezikovne motnje : afazija

Afazija:

Posledica poškodbe možganov (desne strani) pri kapi, tumorjih, prometnih nesrečah ipd., zaradi česar pride do težav z govorom, s poslušanjem, z branjem in s pisanjem. Jezikovno razumevanje: ne razumejo hitrega govora ali dolgih stavkov; težko razumejo govor v hrupnem okolju ali pri skupinskem delu; ne razumejo šale; dobesedno razumejo preneseni pomen.

Branje in pisanje: težave pri branju knjig, obrazcev; težave s črkovanjem in pisanjem stavkov; težave z računanjem, s štetjem denarja.

Govorne: težave s priklicem besede, ki jo želijo povedati; zamenjava besed, včasih s povezano besedo (npr. namesto piščanec reče riba) ali z nepovezano besedo (npr. namesto radio reče žoga); zamenjava zlogov v besedah, npr. namesto žoga goža; uporaba izmišljenih besed; težave z oblikovanjem stavkov; tekoče povezovanje izmišljene in prave besede, ki nimata smisla.

Koristno:

- Če lahko, poskrbite, da bo pogovor potekal v mirnem okolju in da boste imeli dovolj časa, da prisluhnete osebi, ne da bi »pritiskali« nanjo, naj pohiti. Bodite potrpežljivi.
- Nikakor ne »polagajte besed v usta« ali dokončujte stavkov študenta.
- Če je govor študenta nejasen in ga niste razumeli, ga prosite, naj ponovi povedano ali naj pove drugače. Ne delajte se, da ste ga razumeli in da veste, kaj je povedal.
- Ne predvidevajte, da vas študent z govorno-jezikovnimi motnjami ne bo razumel.
- Študent ima lahko zaradi govorno-jezikovnih težav nizko samopodobo, se izogiba komunikaciji, druženju in bo s težavo stopil v stik z vami ali vzpostavil ustno komunikacijo.



- Omogočite tudi druge načine kontaktiranja in pogovora, ne le osebno ali po telefonu, npr. po spletu, raznih aplikacijah ipd.
- Pogovor z vami lahko študentu povzroča hud stres in strah, zato bodite prijazni in razumevajoči (imejte prijazen izraz na obrazu, bodite sproščeni ter nasmejani itn.). Tako se bo tudi študent bolj sprostil in lažje komuniciral z vami.
- Če študentu priprava zapiskov povzroča težave ali pa so njegovi zapiski pomanjkljivi, nerazumljivi, mu pomagajte, da dobi zapiske koga drugega.



“Sometimes the quietest voices have the most powerful stories.”

Unknown Author



Dolgotrajno bolni študenti

V to skupino uvrščamo študente z resnimi bolezenskimi stanji oziroma s poškodbami in z boleznimi, ki zahtevajo dolgotrajnejše zdravljenje, ter študente s kroničnimi boleznimi. Bolezenska stanja so lahko vseživljenjska, nepredvidljiva, napredujoča ali epizodična. Posebni status se pridobi, če trajajo vsaj tri mesece in vplivajo na opravljanje študijskih obveznosti. Vsaka bolezen ni razlog za posebni status.

Nekaj primerov: epilepsija, astma, sladkorna bolezen, kronična vnetna črevesna bolezen, prirojene srčne napake, hematološke bolezni, kronična migrena, revmatoidni artritis, motnje imunske pomanjkljivosti oz. avtoimune bolezni, cistična fibroza, lupus, luskavica, skolioza, rak, možganska kap idr.

Koristno:

- Bolezenska stanja lahko različno vplivajo na študenta – odvisno od vrste bolezni, njene intenzivnosti, vrste zdravljenja, posledic, ki jih pustita bolezen ali zdravljenje, itd.
- Nekateri bodo zaradi dolgotrajne bolezni odsotni daljša obdobja ali večkrat v študijskem letu.
- Bodite fleksibilni pri srečanjih in pokažite razumevanje.
- Priporočljivo je, da študentu predstavite pomembnejša gradiva in snov pri posameznih predmetih, saj bodo tako kljub odsotnostim lažje opravili študijske obveznosti.
- Nekateri potrebujejo tudi več časa za opravljanje študijskih obveznosti zaradi zdravstvenih težav, bolečin, vpliva zdravil, zato je priporočljivo, da jim pomagate pri razporejanju časa in obveznosti.
- Pokažite razumevanje, če študent potrebuje odmore zaradi slabosti oziroma slabega počutja.
- Omogočite elektronsko ali telefonsko komunikacijo, če bi študent tako lažje komuniciral in sodeloval z vami. Nekateri lahko imajo težave tudi z dostopnostjo samih prostorov zaradi bolečin, težav s hojo ipd.



- Preverite, ali se pojavljajo tovrstne težave, da lahko najdete primeren prostor za srečanje. Zaradi morebitnih težav z motoriko lahko imajo težave s pisanjem ali pri drugih motoričnih aktivnostih.
- Omogočite možnost, da študent uporablja pripomočke, kot so računalnik, snemalnik zvoka ipd.
- Če se študent zaradi vpliva bolezni ali zdravil težko zbere in posledično težje sledi razlagi ter si zapisuje, mu pomagajte pri pridobivanju zapiskov.



“Our greatest glory is not in never falling, but in rising every time we fall.”

Confucius



Študenti s specifičnimi učnimi težavami

Specifične učne težave ali primanjkljaji na posameznem področju učenja so nevrofiziološko pogojeni in se lahko razprostirajo od lažjih preko zmernih težav do težkih oblik in niso posledica znižanih intelektualnih sposobnosti, okvar vida, sluha ali motorike.

Študenti s specifičnimi učnimi težavami lahko imajo različno izrazite težave na različnih področjih, kot so branje, pisanje, pravopis, računanje, pozornost, pomnjenje, mišljenje, koordinacija, orientacija itd.

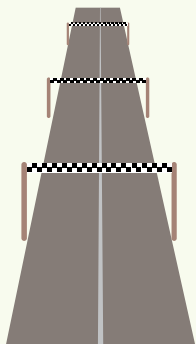
Pomembno je, da ima študent pri študiju ustrezne prilagoditve in podporo ter da razvija svoja močna področja.

Koristno:

- Če je študentu lažje, mu informacije, ki jih podate ustno, tudi zapišite.
- Pri pisni (tiskani ali elektronski) komunikaciji bodite pozorni, da so informacije jasne in kratke ter lepo razporejene, ne preveč natlačene.
- Pomembna je izbira vrste in velikosti črk – najustreznejša je pisava čistih in jasnih linij, kot so fondi *Arial*, *Comic Sans*, *Verdana*, *Helvetica* ali *Tahoma*. Ležeča oblika črk ni ustrezna.
- Priporočljiva velikost črk je med 12 pt in 16 pt ter večji razmak med vrsticami.
- Pri pisni komunikaciji se ne ozirajte na študentove morebitne napake v črkovanju in slovnici.
- Pomagajte jim pri pridobivanju zapiskov, saj si težje zapisujejo sami; nekateri svojih zapiskov sploh ne uspejo pisati ali pa imajo ti preveč napak, da bi se iz njih lahko uspešno učili.
- Študijsko gradivo naj bo v dokumentih Office (*Wordu*, *PowerPointu*), saj si v teh dokumentih študenti lahko prilagodijo velikost pisave, razmik med vrsticami in barvo ozadja, prav tako pa lahko uporabijo funkcijo branja na glas.
- V PDF-dokumentih lahko uporabijo le funkcijo branja na glas, medtem ko besedila ne morejo prilagajati svojim potrebam.



- Nekateri študenti bodo potrebovali pomoč pri organizaciji in razporeditvi študijskih obveznosti.
- Zaradi težav z branjem, organizacijo dela in s pisanjem bodo potrebovali več časa in vložili več truda v pripravo seminarskih ter drugih obsežnejših pisnih nalog, zato je treba to upoštevati pri skupinskem delu.
- Nekateri bodo raje pripravljali bolj vizualne prikaze in pri učenju uporabljali miselne vzorce.
- Na računalniku bodo poleg preverjanja črkovanja in slovnice morda uporabljali tudi druga orodja, kot so banje naglas, narek za zapis besedila, programe za oblikovanje konceptualnih shem ali miselnih vzorcev, zaslonsko ravnilo ali možnost spremembe barvne sheme.
- Tisti, ki imajo težave s prostorsko orientacijo, bodo na začetku potrebovali pomoč, da spoznajo njim pomembne predavalnice in druge prostore na fakulteti, da se bodo potem lažje znašli sami.
- Nekateri bodo morda potrebovali pomoč v knjižnici pri iskanju knjižničnega gradiva.



“It does not matter how slowly you go as long as you do not stop.”

Confucius



Študenti z motnjami avtističnega spektra

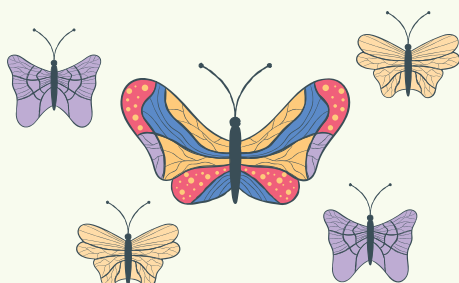
Motnje avtističnega spektra se pri različnih ljudeh izražajo zelo različno. Večina ljudi ima težave s socialno interakcijo in občuti anksioznost v določenih situacijah, vendar so lahko v strukturiranem okolju zelo uspešni. Velikokrat imajo zelo specifična zanimanja, v katera se poglobijo.

Koristno:

- Ko komunicirate s študentom, izberite prostor brez motečih senzornih stresorjev (hrupa, močne svetlobe, vonjav, utripajočih luči).
- Študenti z avtizmom se med komunikacijo pogosto izogibajo očesnemu stiku, lahko pa pogled osredotočajo na določeno točko izven komunikacijskega polja. To ne pomeni, da vas študent ne posluša oz. ne upošteva. Vzrok za opisan način usmerjanja pogleda je pogosto boljša koncentracija ter posledično boljše razumevanje prejetega sporočila.
- Študentu, s katerim se pogovarjate, se v glavi lahko dogaja še kaj drugega kot zgolj vajin pogovor, zato mu dovolite čas za razmislek in odgovor; ne priganjajte ga, ne dokončujte odgovorov namesto njega ter ne recite, da ni pomembno, in preskočite na drugo temo.
- Bodite metodični. Uporabite logično zaporedje, npr. najprej to, potem to in nato tisto. Ne med tem in tistim naredi to.
- Pri komunikaciji uporabljajte čim bolj natančen in jasen način izražanja.
- Ne uporabljajte metafor, pregovorov, sarkazma ali sporočanja z obrazno mimiko. Stavki naj bodo jasni in jedrnat. Čeprav bi z uporabo določenih primerov v prenesenem pomenu izbrano situacijo lahko bolj živo ali učinkoviteje ponazorili, je lahko učinek na študenta z avtizmom ravno nasproten, saj tako posredovanega sporočila zelo verjetno ne bo razumel.
- Ne ozirajte se na to, če ima študent na ušesih slušalke ali nosi sončna očala, saj so to najverjetneje njegovi pripomočki za učinkovito soočanje s senzornimi stresorji. Lahko ga povprašate, ali posluša glasbo ali ima slušalke na ušesih za zmanjšanje hrupa.



- Če pride do kakšne spremembe, jih o tem pravočasno obvestite. Bodite mirni in jasni, saj so spremembe za njih stresne in jim povzročajo napetost.
- Če študent postane nemiren ali razburjen, se morda o tem pogovorite kdaj drugič in vprašajte, kako mu lahko pomagate v takšnih situacijah. Nekateri potrebujejo le miren prostor in nekaj časa zase, drugim bo mogoče v pomoč umirjena prisotnost nekoga, ki mu zaupajo.
- Ne bodite užaljeni, če se vam zdijo določene izjave študenta žaljive ali neprimerne, saj so v svojih izjavah zelo direktni in ne znajo dobro oceniti njihove primernosti v določenih socialnih situacijah. Bodite razumevajoči glede načina komuniciranja oz. posameznih izjav študenta.
- Pokažite mu, kako lahko uporablja opomnike in druge aplikacije za kontrolne sezname, ki mu omogočijo oznako že opravljenega dela ali naloge.
- Pomagajte mu pri načrtovanju in razporejanju določenih študijskih obveznosti.
- Imejte v mislih, da se študent z avtizmom morda sploh ne bo spomnil, da bi prosil za pomoč, dodatno razlago ali informacije, ki jih je zgrešil, pa čeprav bi bila to najboljša rešitev, zato je pomembno, da študentu sami ponudite pomoč.



“Why fit in when you were born to stand out?”

Dr. Seuss



Študenti s težavami v duševnem zdravju

Mnogo študentov se med študijem sooča z občasno negotovostjo, dvomom vase in v svoje sposobnosti. Posledica tega je lahko občutek tesnobe, pa tudi osamljenosti in žalosti, če svojih občutkov ne morejo deliti z drugimi.

Med študente s posebnimi potrebami pa spadajo tisti, ki imajo zdravstveno potrjene težave v duševnem zdravju. Med najbolj pogostimi so depresija, anksiozna motnja, motnje hranjenja, obsesivno-kompulzivna motnja, bipolarna motnja, shizofrenija itd. Nekateri v to skupino prištevajo tudi motnjo pozornosti s hiperaktivnostjo (ADHD) in zlorabe (prepovedanih) substanc.

Koristno:

- Študenta obravnavajte z enakim spoštovanjem kot vse druge.
- Za pogovor izberite miren, zaseben prostor.
- Prisluhnite študentu. Včasih je dovolj, da z nekom deli svoje skrbi. Ni vedno treba iskati rešitev; morda bo skozi pogovor že sam prišel do ustrezne rešitve.
- Ni vam treba narediti vsega, kar vas prosi študent, ali rešiti vsako težavo, o kateri vam pove ali potoži. Skušajte ga opogumiti in mu pomagati, da nekatere vsakodnevne težave reši sam, saj bo s tem dobil potrditev, da se mu ni treba vselej zanašati na pomoč drugih, kar mu bo vlilo tudi večjo samozavest.
- Ne skrbite, če ne razumete vsega, kar doživlja študent, ali ne veste, kaj odgovoriti, da ne bi rekli kaj narobe.
- Ne dvomite v študentovo doživljanje in ne skušajte zmanjševati njihovih težav v smislu: mislim, da ni tako hudo, preveč si občutljiv_a in podobno.
- Skušajte oblikovati odprta vprašanja, na katera ni možno odgovoriti zgolj z da ali ne. Na primer: »Kako misliš, da ti lahko pri tem pomagam?« Vprašanja, ki se začnejo z zakaj, morda včasih zvenijo obtožujoče. Vprašanje Zakaj potrebuješ to? lahko morda zamenjate s Kaj te najbolj ovira pri tem ali predstavlja največje težave?
- Skušajte uporabiti metodo aktivnega poslušanja in povzeti, kar vam je povedal, ter tako sproti preverjati, ali ste pravilno razumeli, kar vam študent sporoča.



- Uporabite lahko:
Če prav razumem ...
Zdi se mi, da ...
Če strnem ...
- Pomagajte mu pri načrtovanju študijske rutine; pri tem, kako večje zadolžitve razdeliti na manjše kose in kako se jih lotiti po korakih.
- Pomagajte mu organizirati zadolžitve s seznamami opravil ali s pomočjo mobilnih aplikacij, ki ga bodo opomnile na določeno nalogo.
- Če se vam zdi, da težave presegajo vaše pristojnosti, študenta napotite na študentsko svetovalnico ali drugo svetovalno točko na visokošolski ustanovi ali pa ga napotite na [druge vire pomoči](#).
- Če študent razmišlja, da bi študij opustil, mu svetujte, da se pred končno odločitvijo obrne na kontaktno osebo za študente s posebnimi potrebami in se pogovori o drugih možnostih, kot so ponavljanje letnika, pogojno napredovanje v višji letnik ali pavziranje, in tako pretehta vse možnosti, ki so mu na voljo.



“The wound is the place where the light enters you.”

Jalaludin Rumi



O posebnih statusih

Na univerzah lahko študenti pridobijo status študenta s posebnim statusom in status študenta s posebnimi potrebami, na osnovi katerih pridobijo prilagoditve pri študiju. Prilagoditve so možne pri predavanjih in vajah, pri preizkusih znanja, pa tudi v knjižnicah. Podrobnosti o statusih in prilagoditvah najdete v pravilnikih posameznih univerz in visokošolskih zavodov.

Pravilniki:

- *Univerza v Ljubljani: Pravilnik o študentih s posebnimi potrebami in posebnim statusom na Univerzi v Ljubljani*
- *Univerza v Mariboru: Pravilnik o študentih s posebnim statusom na Univerzi v Mariboru; Pravilnik o študijskem procesu študentov invalidov Univerze v Mariboru*
- *Univerza na Primorskem: Pravilnik o študentih s posebnimi potrebami na Univerzi na Primorskem*
- *Univerza v Novem mestu: Pravilnik o študentih s posebnim statusom*
- *Univerza v Novi Gorici: Pravila o študentih s posebnimi potrebami*
- *Nova univerza: Pravilnik o študentih s posebnimi potrebami in posebnim statusom na Novi univerzi*

Nekateri samostojni zasebni visokošolski zavodi imajo sprejete pravilnike o statusu in prilagoditvah za študente s posebnimi potrebami, drugi ne, zato se glede tega obrnite na referat vaše visokošolske ustanove.

Na Društvu študentov invalidov Slovenije smo pripravili kratke obrazložitve prilagoditev pri [predavanjih in vajah](#) ter pri [preverjanju znanja](#), ki so vam lahko v pomoč pri delu s študenti s posebnimi potrebami.

Pomembno: V pripravi je nacionalni *Pravilnik o postopkih in načinu izvrševanja pravic študentov s posebnimi potrebami in študentov s posebnim statusom v visokem šolstvu*.



Kam se lahko obrnete po pomoč

Društvo študentov invalidov Slovenije:

Pisarna v Ljubljani: Kardeljeva ploščad 5, 1000 Ljubljana, 01 565 33 52, info@dsis-drustvo.si

Pisarna v Mariboru: Koroška cesta 53 d, 2000 Maribor, 0590 432 45, info@dsis-drustvo.si

Osebe za študente s posebnimi potrebami:

Univerza v Ljubljani: [kontaktne osebe za študente s posebnimi potrebami](#)

Univerza v Mariboru: [kontaktne osebe za študente s posebnimi potrebami](#)

Univerza v Novi Gorici: [Študentska pisarna](#)

Karierni centri univerz:

[Karierni center Univerze v Ljubljani](#)

[Karierni center Univerze v Mariboru](#)

[Karierni center univerze na Primorskem](#)

[Karierni center Univerze v Novem mestu](#)

[Karierni center Univerze v Novi Gorici](#)

[Karierni center Nove univerze](#)

V Sloveniji obstajajo različna društva, ki nudijo podporo ljudem s posebnimi potrebami. Informacije o društvih lahko poiščite na spletu, lahko pa se obrnete tudi na [nas](#) in pomagali vam bomo poiskati organizacijo, ki bi vam lahko ponudila dodatne informacije ter podporo.